

QUIBB - CV

QUESTIONÁRIO UNIFICADO DE INDICADORES
DE BEM ESTAR

2006

10 Anos

PLANO DE APRESENTAÇÃO

- ✓ **OBJECTIVOS**
- ✓ **METODOLOGIA**
- ✓ **PRINCIPAIS INDICADORES**
- ✓ **CONCLUSÕES**

10 Anos

OBJECTIVOS DO QUIBB

Elaborar os principais indicadores de **A**cesso, **U**so e **S**atisfação em relação aos serviços básicos que permitem o acompanhamento do nível das condições de vida da população.

Educação

Saúde,

Emprego

Habitação

Água Potável

Saneamento

etc..

ESPECIFICIDADES DO QUIBB

- RECOLHA ANUAL
- RAPIDEZ NA RECOLHA
- DIGITAÇÃO POR SCANER OPTICO
- PROGRAMA STANDARD DE CORRECÇÃO, VALIDAÇÃO E TABULAÇÃO
- RAPIDEZ NA DISPONIBILIZAÇÃO DOS DADOS
- AMOSTRA DE GRANDE DIMENSÃO
- REPRESENTATIVIDADE A NIVEL DE CONCELHOS

METODOLOGIA

- Amostra multi-etápica com tiragem sistemática
- Erro de Amostragem de 5% para um intervalo de confiança de 95%
- Recolha em todos os 22 Concelhos
- Resultados significativos a nível nacional, meio urbano e rural e a nível de cada Concelho
- Recolha por Entrevista Directa em 355 DR

METODOLOGIA

- Amostra inicial de 8.172 agregados familiares
- A taxa de resposta fixou-se em 89%
- Recolha realizada entre 14 de Junho a 17 Julho
- A recolha foi precedida de Actualização da Lista das Famílias nos DR seleccionados
- O questionário e a Metodologia foram testados no Inquérito piloto. A metodologia é baseada nas recomendações do Banco Mundial.

MEIOS ENVOLVIDOS

- 94 agentes inquiridores
- 24 controladores
- 7 supervisores
- Tratamento no programa standard do QUIBB e SPSS
- Assistência técnica do Banco Mundial

QUIBB 2006

QUESTIONÁRIO UNIFICADO DE INDICADORES
DE BEM ESTAR

PRINCIPAIS RESULTADOS



ESTRUTURA DA POPULAÇÃO E DOS AGREGADOS

POPULAÇÃO

HOMEM

TOTAL	URB	RUR
49%	48%	49%

MULHER

51%	52%	51%
-----	-----	-----

AGREGADOS
FAMILIARES

HOMEM

TOTAL	URB	RUR
55%	57%	53%

MULHER

45%	43%	47%
-----	-----	-----



TAMANHO MÉDIO DOS AGREGADOS FAMILIARES

MULHER

HOMEM

TOTAL

4.9

4.8

4.9

URBANO

4,5

4,4

4,5

RURAL

5,0

5,1

5,0

QUIBB 2006

**MELHORIAS NAS
CONDIÇÕES DE
DE VIDA**



ACESSO E CONDIÇÕES DA HABITAÇÃO

CASA PRÓPRIA

TOTAL

URBANO

RURAL

69%

59%

79%

TIPO ALOJAMENTO

INDIVIDUAL

84%

73%

95%

PARTE CASA

8%

13%

4%

APART. / VIVENDAS

7%

12%

1%

**Nº médio pessoas
por divisão**

1,4

1,3

1,4



POSSE DE CASA DE BANHO COM



TOTAL

URBANO

RURAL

50%

69%

32%

**CONCELHOS QUE
AINDA
FICAM ABAIXO DE 25%**

- SLO
- SD
- RGST
- SZ
- SM
- SSM

ACESSO A AGUA POTAVEL



	TOTAL	URBANO	RURAL
AGUA POTAVEL	85%	93%	77%
REDE PUBLICA	39%	58%	22%
CHAFARIZ	39%	29%	49%
AUTOTANQUES	6%	6%	7%

ACESSO UMA CHAFARIZ A MENOS
15 MIN

80%

83%

79%

**ACESSO A AGUA
CANALIZADA DE REDE PUBLICA
ABAIXO DE 20%**

- SD
- SSM
- RGST
- SCFO

ACESSO A AGUA POTAVEL



TOTAL

URBANO

RURAL

ACESSO UMA CHAFARIZ A MENOS
15 MIN

80%

83%

79%

INSTITUTO NACIONAL DE ESTATISTICA
CABO VERDE

ACESSO A AGUA
CANALIZADA DE REDE PUBLICA
ABAIXO DE 20%

- SD
- SSM
- RGST
- SCFO

ENERGIA DOMÉSTICA



TOTAL

URBANO

RURAL

Electricidade

67%

88%

47%

Petróleo

15%

3%

26%

Velas

17%

8%

25%

Gaz

58%

86%

32%

Lenha

40%

11%

66%

ENERGIA DOMÉSTICA



ABAIXO DE 40%

- SLO
- RGST
- SM
- SSM
- SCFO

10 Anos

ENERGIA DOMÉSTICA



Proporção de famílias que utilizam principalmente o gás na cozinha diminuiu 8 pontos percentuais (66% em 2000)

Consumo da lenha aumenta 6 pontos percentuais (33% em 2000)

CONSUMO DA LENHA ACIMA DE 70%

- TA
- SZ
- RGST
- SD
- SLO
- SM
- SSM
- SCFO

EVACUAÇÃO DAS AGUAS RESIDUAIS E RESÍDUOS SÓLIDOS



Fossa e Esgoto

TOTAL

URBANO

RURAL

30%

54%

9%

Redor da casa

39%

29%

48%

Natureza

29%

16%

42%

Carro de lixo

11%

17%

5%



Contentores

43%

70%

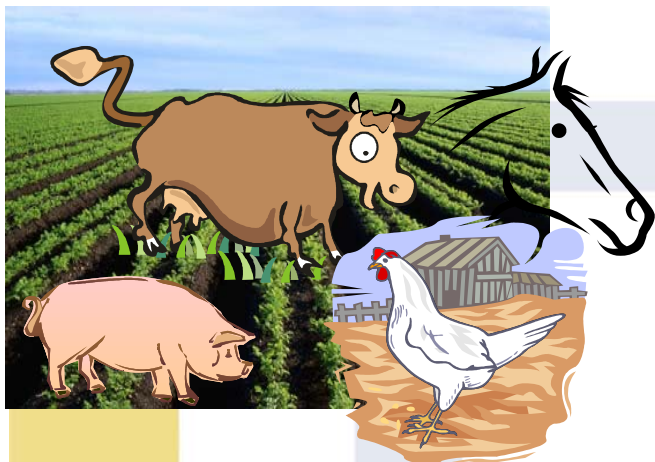
18%

Redor da casa /
natureza

38%

11%

63%



POSSE DE TERRAS E ANIMAIS

	TOTAL	URBANO	RURAL
TERRAS CULTIVAVEIS	28%	12%	43%
TERRAS CONSTRUÇÃO	18%	20%	17%
BURRO/CAVALO	10%	1%	18%
VACAS / BOIS	2%	1%	3%
PORCOS/CABRAS	32%	16%	46%
AVES	15%	2%	27%



ACESSO A MEIOS COMUNICAÇÃO E INFORMAÇÃO

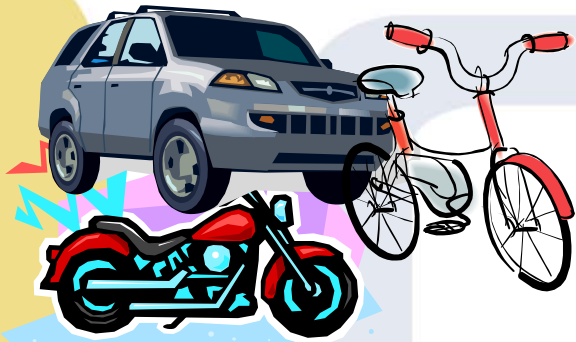
	TOTAL	URBANO	RURAL
TELEFONE/ MOVEL	67%	78%	56%
COMPUTADOR	8%	14%	2%
RADIO	70%	71%	70%
TELEVISÃO	62%	79%	46%
APARELHAGEM	20%	30%	10%
VIDEO/DVD	39%	55%	24%



POSSE DE BENS DE EQUIPAMENTO

	TOTAL	URBANO	RURAL
FRIGORIFICO	49%	69%	30%
FOGÃO A GAZ	78%	88%	70%
MICROONDAS	14%	23%	5%
AR CONDICIONADO	1%	2%	0.4%
MAQ. LAVAR ROUPAS	9%	16%	2%
ARCA CONGELADORA	8%	13%	4%

POSSE DE MEIO TRANSPORTE E BOTE



CARRO/ CAMIÃO

TOTAL

URBANO

RURAL

10%

16%

5%

MOTORIZADA

2%

2%

1%

BICICLETA

7%

9%

5%

BOTE

2%

2%

2%



QUIBB 2006

MELHORIAS, ACESSO E NÍVEL SATISFAÇÃO NA EDUCAÇÃO



TAXA DE ALFABETIZAÇÃO

TOTAL

79%

MULHER

72%

HOMEM

86%

URBANO

84%

79%

90%

RURAL

74%

65%

83%

15 - 24

96,8%

97,2%

96,5%

URBANO

97,3%

97,9%

96,7%

RURAL

96,4%

96,5%

96,4%

ACESSO À EDUCAÇÃO



MENOS 30 MIN

MENOS 15 MIN

PRE ESCOLAR

BASICO

SECUNDÁRIO

C. VERDE

URBANO

RURAL

83%

91%

76%

58%

65%

52%

71%

67%

74%

70%

78%

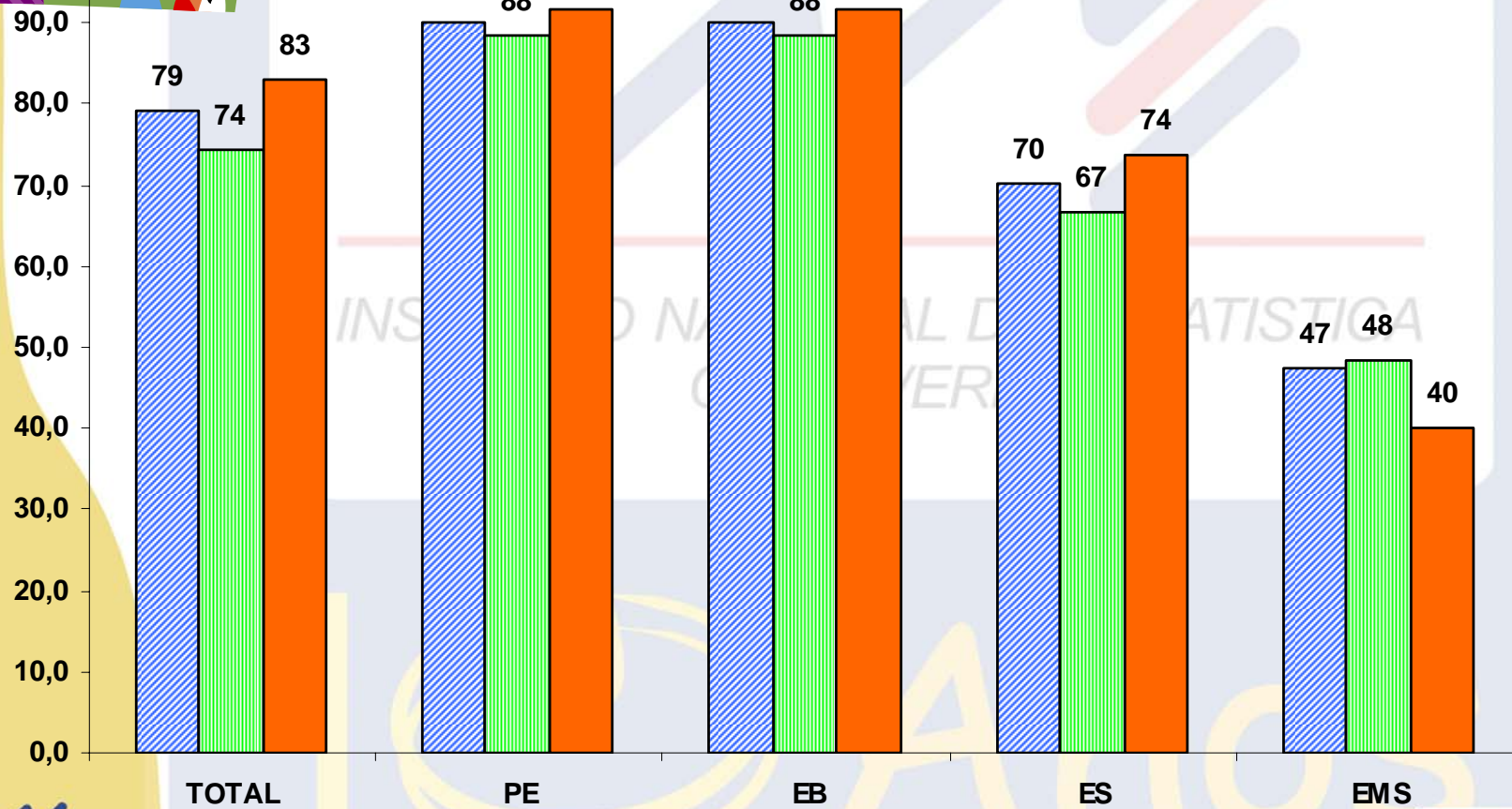
65%

38%

54%

21%

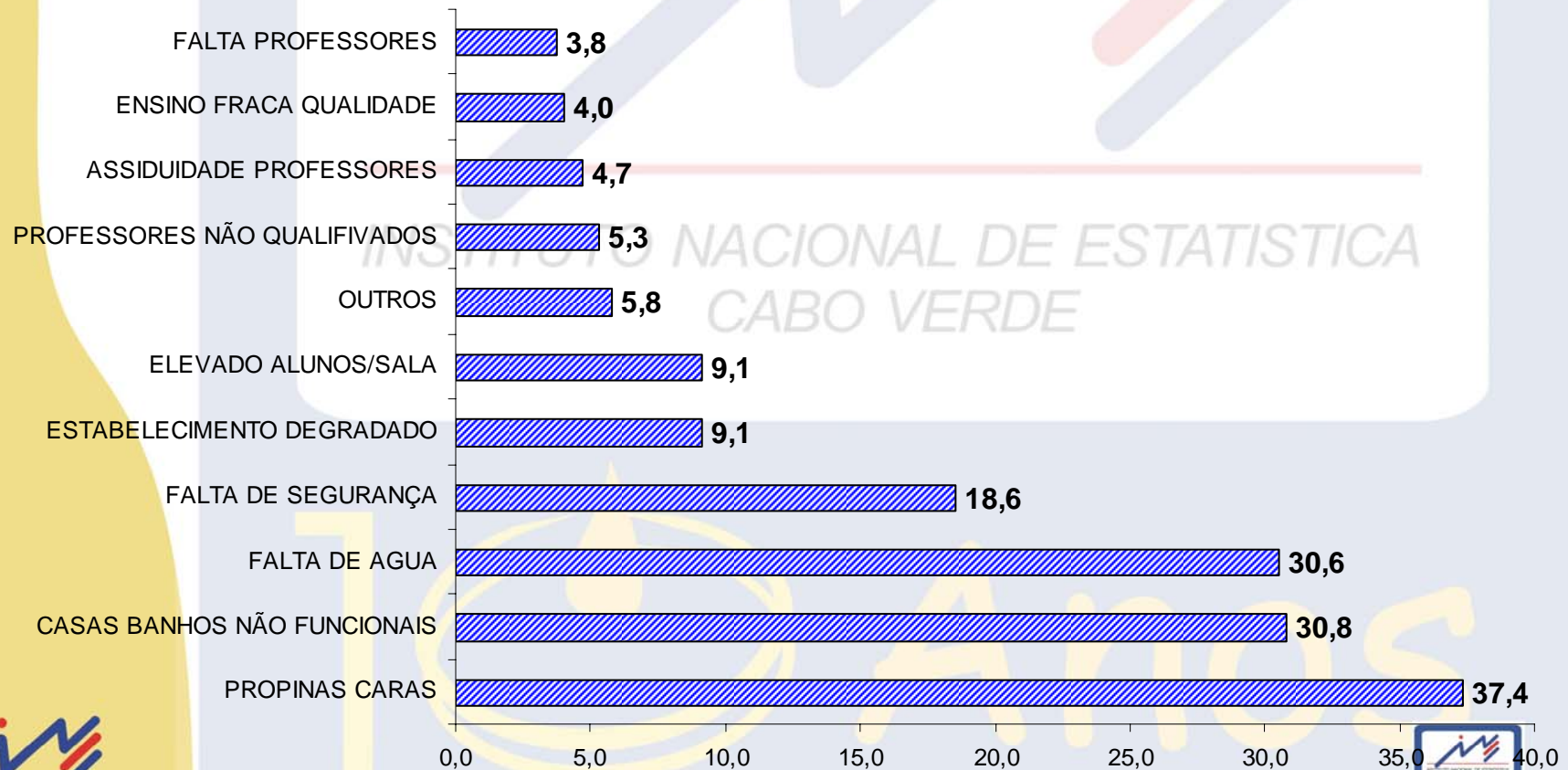
NIVEL SATISFAÇÃO



RAZÕES DE INSATISFAÇÃO



PRINCIPAIS RAZOES DE INSATISFAÇÃO A NIVEL NACIONAL



RAZÕES DE INSATISFAÇÃO



CASAS BANHO NÃO FUNCIONAIS

FALTA DE AGUA

PROPINAS CARAS

FALTA SEGURANÇA

ESTABELECIM. DEGRADADO

ELEVADO ALUNOS/SALA

ASSIDUIDADE. PROF

PROF. QUALIFICADOS

FALTA PROFESSORES

ENSINO FRACA QUALIDADE

OUTROS MOTIVOS

PE

EB

ES

EMS

19%

44%

25%

10%

28%

43%

24%

7%

30%

14%

52%

65%

7%

22%

19%

4%

4%

12%

8%

0,4%

17%

9%

8%

14%

1%

4%

6%

6%

8%

3%

6%

8%

3%

2%

5%

7%

6%

3%

5%

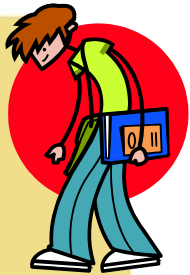
10%

6%

7%

4%

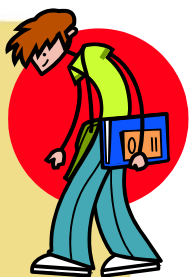
21%



ABANDONO ESCOLAR - 6-17 ANOS

% DE ABANDONO ESCOLAR

		URBANO	RURAL
	11%	9%	12%
FEM	9%	6%	10%
MASC	13%	11%	14%
6 – 11 ANOS	0,6%	0,6%	0,7%
FEM	0,4%	0,4%	0,4%
MASC	0,9%	0,8%	0,9%
12 – 17 ANOS	20%	15%	23%
FEM	16%	11%	20%
MASC	24%	20%	26%

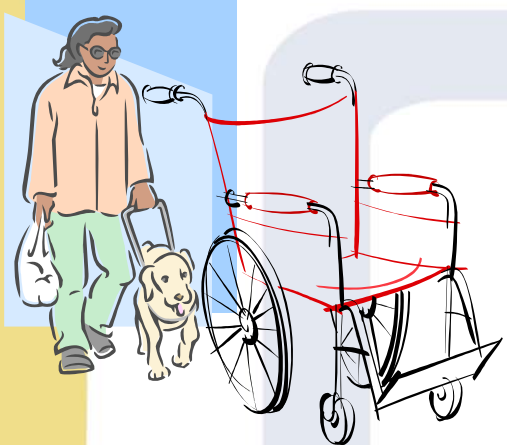


PRINCIPAIS CAUSAS DE ABANDONO ESCOLAR DE ALUNOS DE 6-17 ANOS

		URBANO	RURAL
PAROU DE ESTUDAR	34%	42%	31%
FALTA DE MEIOS	32%	20%	38%
FALTA DE INTERESSE	12%	10%	13%
TRABALHA/TEM Q AJUDAR	6%	10%	3%
ENGRAVIDOU	3%	4%	3%
INCAPACITADO/DOENTE	3%	4%	3%
AGUARDA VAGA	3%	4%	3%
DIFICIL ACESSO	2%	0,1%	3%

QUIBB 2006

ACESSO, UTILIZAÇÃO E NÍVEL DE SATISFAÇÃO NA SAÚDE



DEFICIÊNCIA

MULHER

HOMEM

NENHUMA

98%

98%

98%

MOTORA

0.9%

0.9%

0.9%

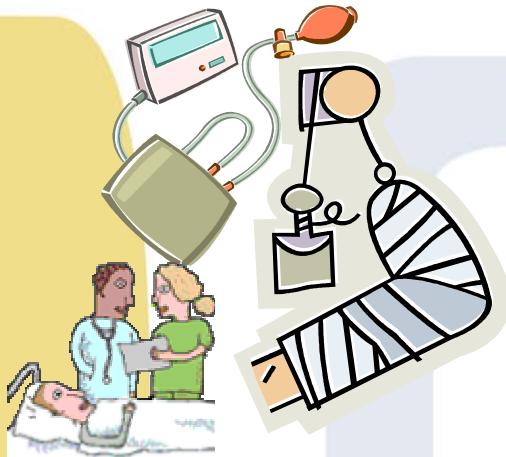
MENTAL

0.4%

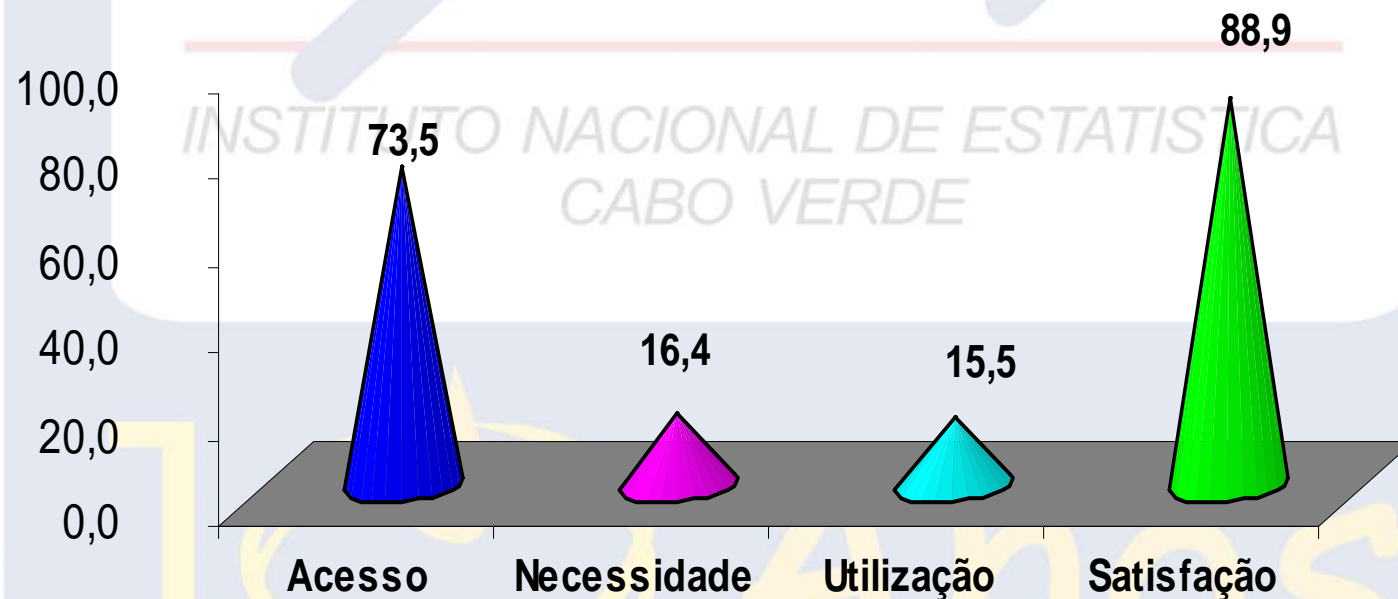
0.4%

0.5%

SAÚDE



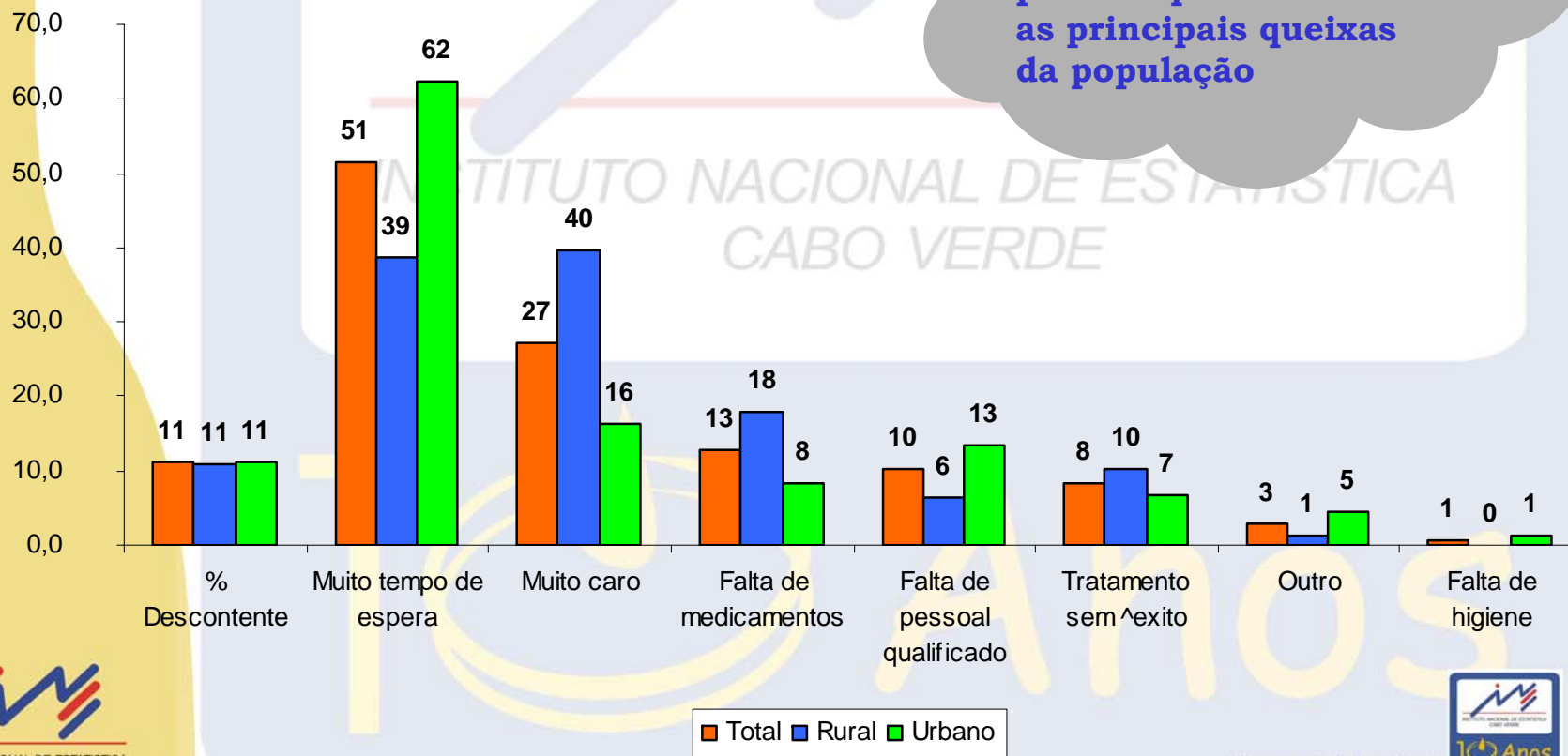
ACESSO, NECESSIDADE, UTILIZAÇÃO E NÍVEL SATISFAÇÃO SERVIÇOS SAÚDE



PERCEÇÃO DOS UTENTES SOBRE A QUALIDADE DOS SERVIÇOS DE SAÚDE

11% DA POPULAÇÃO ESTÁ DESCONTENTE COM OS SERVIÇOS DE SAÚDE

Longo Tempo de Espera, Muito caro, Falta de medicamentos e Falta pessoal qualificado são as principais queixas da população



Reprodução e Pré-natal

- **Nos últimos 12 meses, 8% das mulheres de 12 a 49 anos, declaram ter tido um nado vivo.**
- **94% dessas mulheres fizeram o pré natal**

Percentagem de mulheres de 12 a 49 anos que declaram ter tido um filho vivo nos ultimos 12 meses por grupo de idade



QUIBB 2006

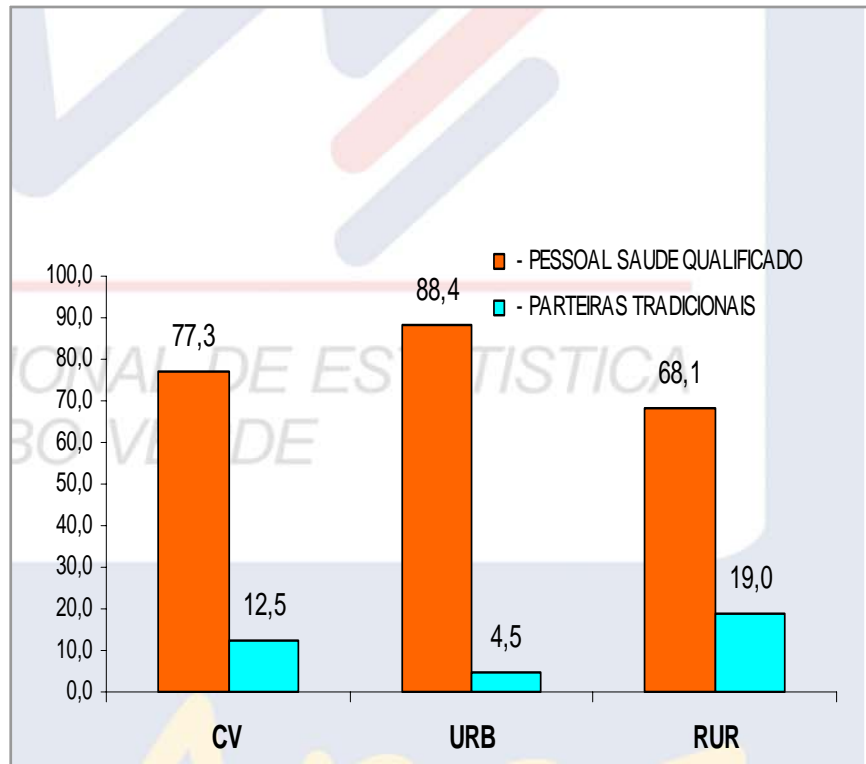
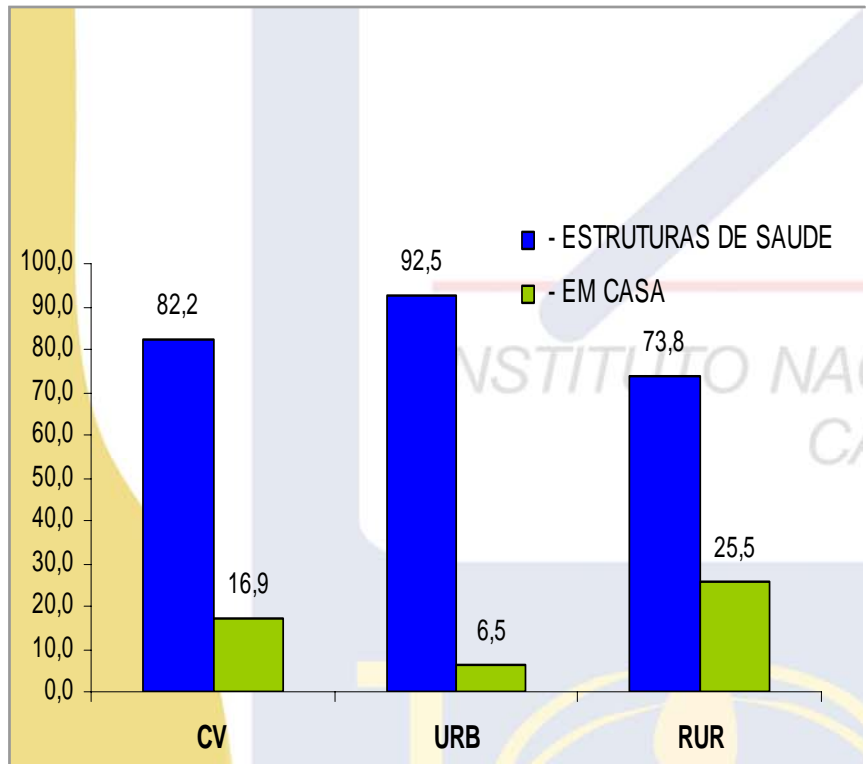
**CRIANÇAS
MENORES DE 6
ANOS**



Crianças menores de 6 anos

Local do Parto

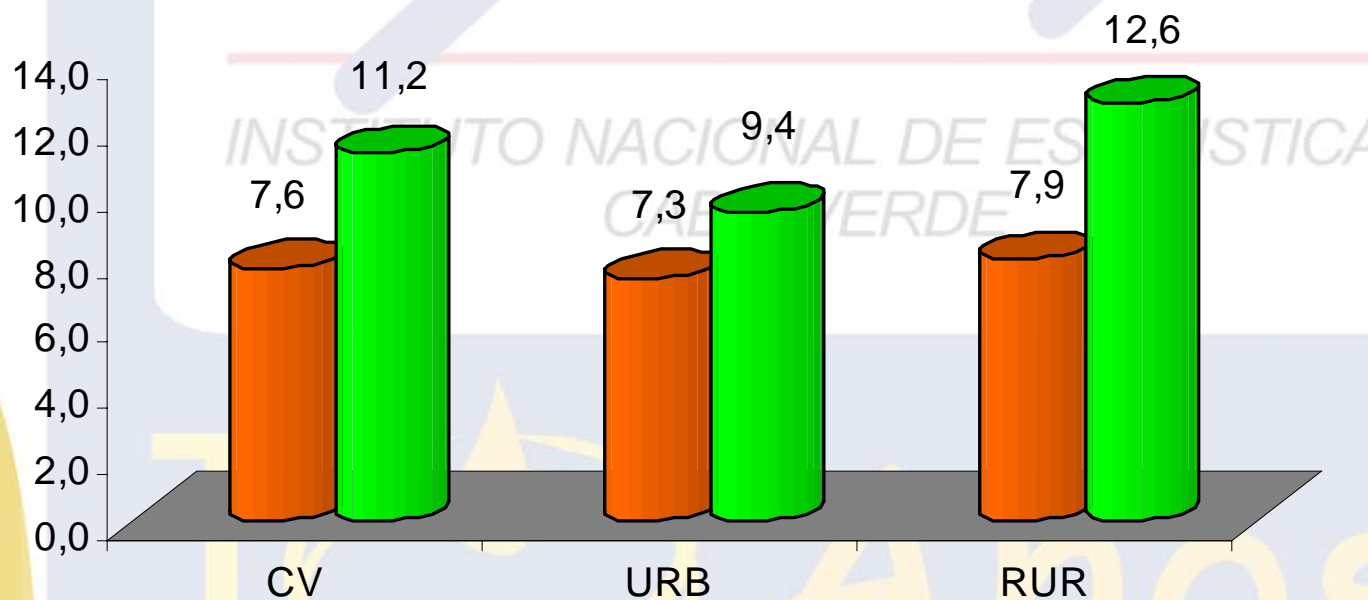
Assistência ao Parto





NUTRIÇÃO DE CRIANÇAS MENORES DE 5 ANOS

- 8% das Crianças têm **INSUFICIENCIA PONDERAL**
- 11% das crianças têm **ATRASO NO CRESCIMENTO**

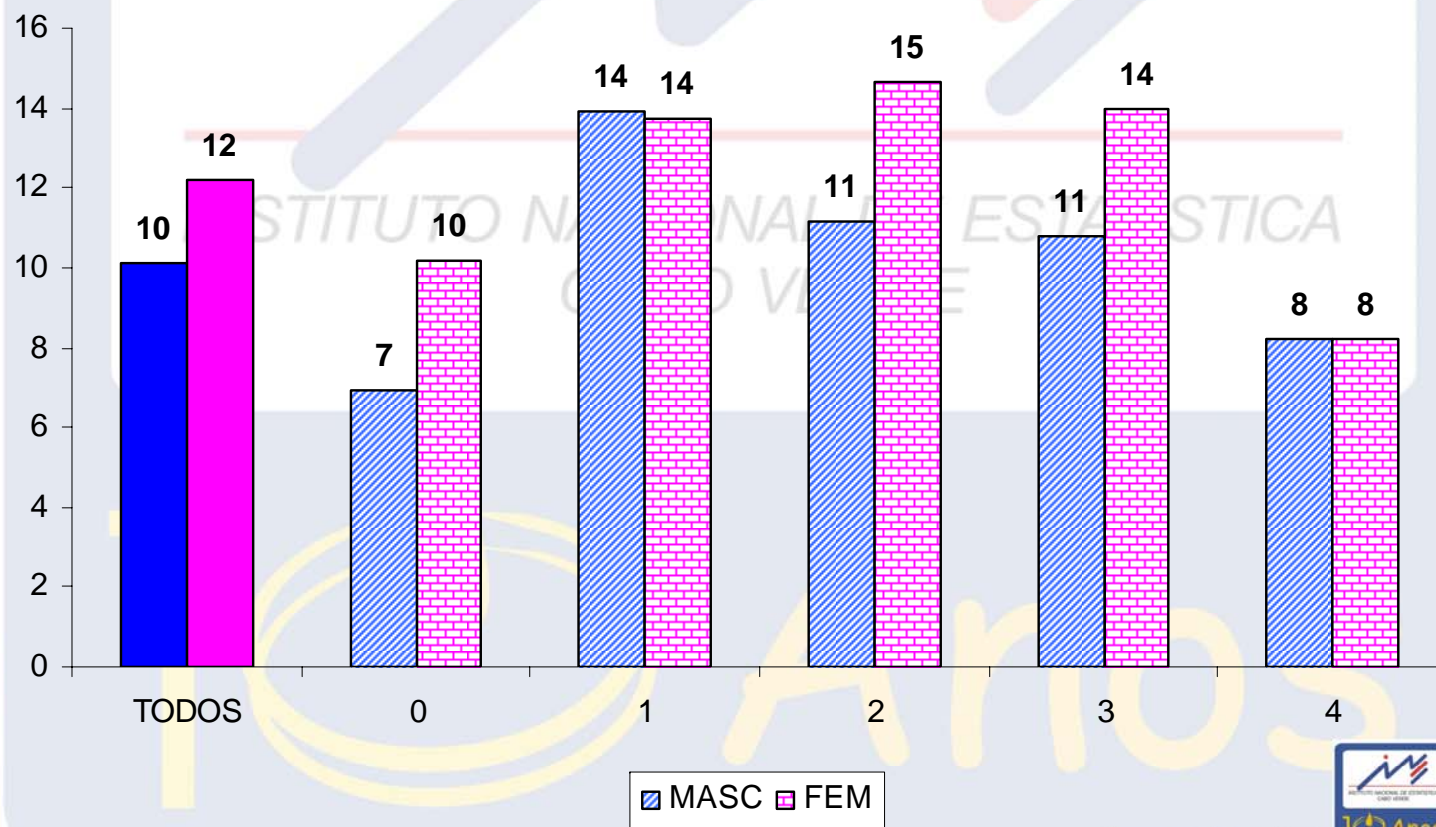


■ INSUFICIENCIA PONDERAL ■ ATRASO DE CRESCIMENTO



NUTRIÇÃO DE CRIANÇAS MENORES DE 5 ANOS

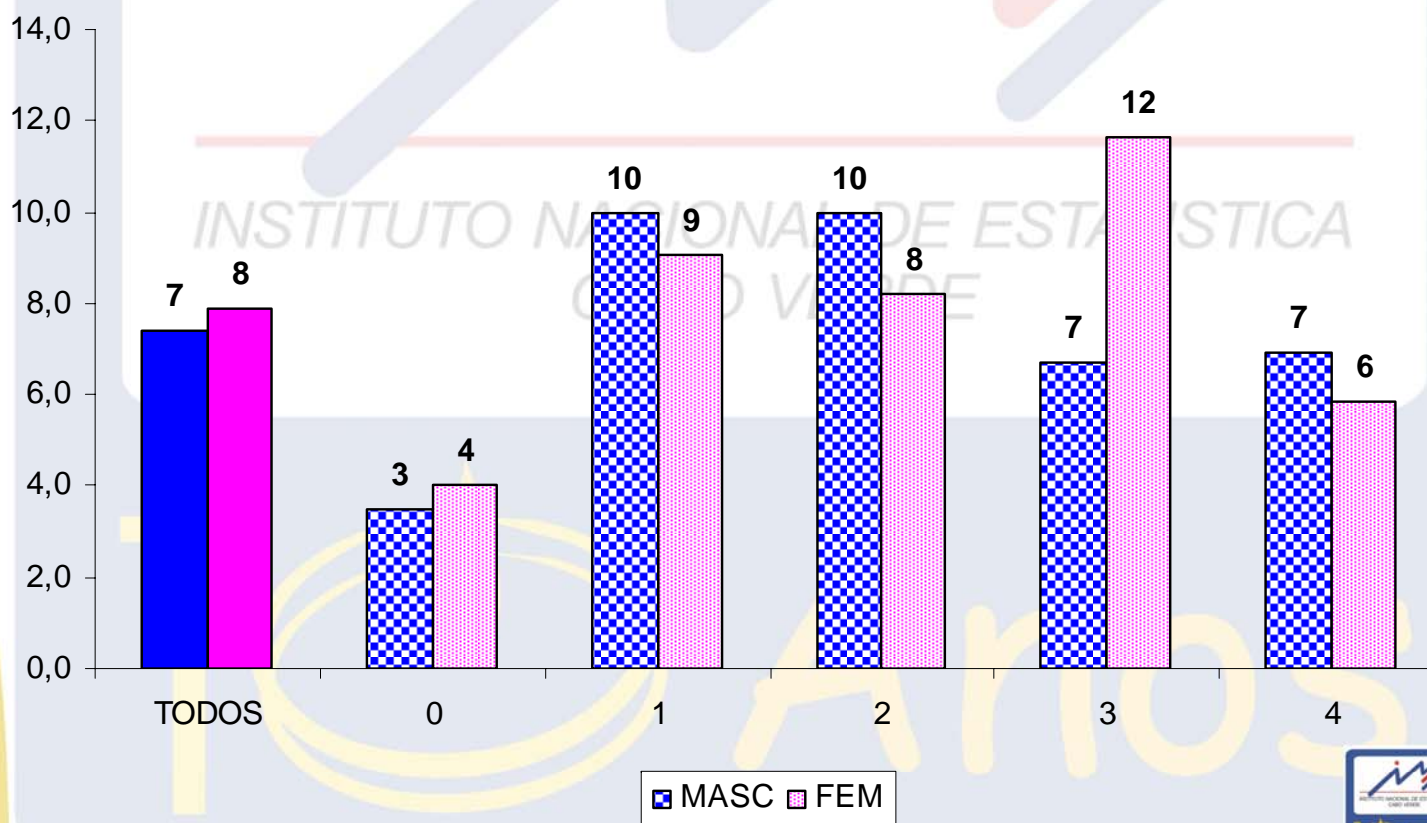
RETARDO NO CRESCIMENTO POR SEXO E IDADE





NUTRIÇÃO DE CRIANÇAS MENORES DE 5 ANOS

INSUFICIÊNCIA PONDERAL POR SEXO E IDADE



QUIBB 2006

**CRIANÇAS
MENORES DE 18
ANOS**

ORFANDADE DOS MENORES DE 18 ANOS

	TOTAL	URBANO	RURAL
ORFÃOS DE MÃE	1%	1%	1%
ORFÃOS DE PAI	3%	2%	3%
ORFÃOS DE PAI E MÃE	0,2%	0,2 %	0,2 %
VIVEM SO COM A MÃE	32%	33%	32%
VIVEM SO COM O PAI	3%	4%	3%
VIVEM SEM OS PAIS	29%	28%	30%

QUIBB 2006

**PERCEPÇÃO
SUBJECTIVA DA
POBREZA**



PERCEPÇÃO SOBRE A POBREZA

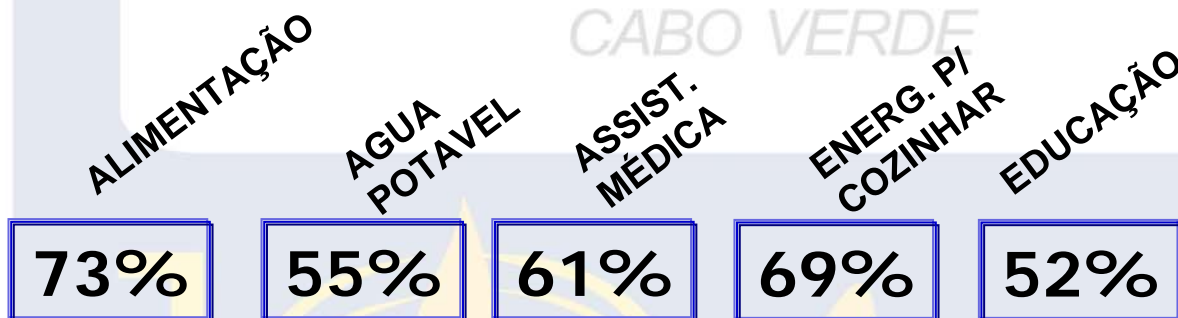
	TOTAL	URBANO	RURAL
Acha que é pobre	78%	68%	87%
Como definem ser pobre			
Não ter nada	31%	25%	37%
Não ter comida	32%	33%	28%
Não ter dinheiro	31%	32%	30%
Não ter trabalho	24%	21%	26%
Não ter casa	20%	22%	17%

SATISFAÇÃO DE ALGUMAS NECESSIDADES NOS ULTIMOS 12 MESES



**78% CONSIDERA-SE
POBRE, MAS ...**

NUNCA LHES FALTOU ...



FIM

10 Anos